

МЕЖРЕГИОНАЛЬНЫЙ ФЕСТИВАЛЬ
«МОЙ ГОРОД ГОСТЕПРИИМНЫЙ» - 2026

КУЛЬТУРНО-ПОЗНАВАТЕЛЬНАЯ ЭКСКУРСИЯ

тема:

**«ПУШКИНСКИЙ ROAD-TRIP:
ИНСТРУКЦИЯ ПО ДЕГУСТАЦИИ ВДОХНОВЕНИЯ»**

Выполнил: Колбанёва А.С
ученица 10 «Б» класса
МОУ СОШ 43

Руководитель: Капёшкин Ю.А
учитель истории и обществознания

Тверь 2026 г.

ОГЛАВЛЕНИЕ

I. ВВЕДЕНИЕ.....	4
II. ПУШКИНСКИЙ ROAD-TRIP:	
ИНСТРУКЦИЯ ПО ДЕГУСТАЦИИ ВДОХНОВЕНИЯ ОСНОВНЫЕ	6
1. ЭТАПЫ МАРШРУТА (ОСТАНОВКИ)	6
1.1 Остановка 1. Тверь: макароны и пироги	6
1.1.1 Описание локации	6
1.1.2 Интерактивные задания для путешественника	6
1.1.3 Финансовые затраты на этапе	7
1.2 Остановка 2. Торжок: столица котлет	7
1.2.1 Описание локации	7
1.2.2 Квест-задания и статус «Почетного дегустатора»	8
1.2.3 Бюджет пребывания в локации	8
1.3 Остановка 3. Малинники: коворкинг XIX века	8
1.4 Остановка 4. Берново: центр светской жизни и фольклора	9
1.5 Остановка 5. Павловское: зимняя сказка и логистика эпох	10
2. ЭКОНОМИЧЕСКОЕ ОБОСНОВАНИЕ	10
III. ЗАКЛЮЧЕНИЕ	11
IV. СПИСОК ИСПОЛЬЗОВАННЫХ ИСТОЧНИКОВ.....	13
V. ПРИЛОЖЕНИЕ	14

I. ВВЕДЕНИЕ

Почему Тверская область?

Александр Сергеевич Пушкин проезжал по Тверскому тракту более 20 раз. Для поэта Верхневолжье не было просто «дорогой из Петербурга в Москву». Это была его творческая лаборатория, место самых вкусных обедов и территория абсолютной свободы.

Концепция проекта «Пушкинский Road-trip» предлагает современный интерактивный взгляд на этот исторический маршрут, интегрируя элементы квеста, гастрономии и социокультурного анализа. Проект призван показать актуальность и живость «Пушкинского кольца Верхневолжья» в XXI веке.

Check-list путешественника:

1. • Перо и чернильница
2. • Хороший аппетит
3. • Подорожная грамота

Ключевые аспекты Верхневолжья для А.С. Пушкина:

- Лаборатория (написано более 20 произведений);
- Вкусные обеды (легендарные пироги и пожарские котлеты);
- Свобода (вдали от столичного надзора).

ПРОЕКТНЫЙ АППАРАТ ИССЛЕДОВАНИЯ

Актуальность проекта:

В современном обществе классическое литературное наследие часто воспринимается молодежью как «архивное» и оторванное от реальности. При этом Тверская область обладает уникальным, но не до конца раскрытым потенциалом для развития внутреннего туризма. Наш проект актуален, так как он переосмысляет образ А. С. Пушкина, представляя его не как «пыльного классика», а как динамичную личность — «первого блогера России» и трендсеттера своего времени. Соединение литературы, гастрономии и

цифровых технологий позволяет сделать изучение истории края живым и привлекательным для поколения Z.

Проблема:

Снижение интереса молодежи к классической литературе и региональным туристическим маршрутам из-за отсутствия современных форматов подачи информации.

Объект исследования:

Пребывание А. С. Пушкина в Тверской губернии и его влияние на культуру и быт региона.

Предмет исследования:

Инструменты популяризации пушкинских мест через современные форматы (гастрономический туризм, аудио-сторителлинг, интерактивные задания).

Цель проекта:

Разработать концепцию интерактивного медиа-путеводителя «Пушкинский Road-Trip», который объединит литературное наследие Верхневолжья с современными трендами гостеприимства.

Гипотеза:

Если представить маршрут А. С. Пушкина по Тверской губернии через призму понятных современному человеку категорий (еда, стиль жизни, «состояние потока»), то это повысит туристическую привлекательность региона и интерес к чтению классики среди молодежи.

Задачи:

1. Изучить биографические факты и литературные произведения А. С. Пушкина, созданные или вдохновленные Тверским краем.
2. Выделить ключевые локации маршрута (Тверь, Торжок, Малинники, Берново, Павловское) и их историко-культурное значение.
3. Проанализировать гастрономические предпочтения поэта как элемент культурного бренда территории.

4. Разработать интерактивные элементы для каждой точки маршрута (чек-листы, QR-коды, плейлисты).
5. Оформить итоговый путеводитель в современном визуальном стиле.

Методы исследования:

- **Теоретический:** анализ писем, дневников и произведений А. С. Пушкина, изучение краеведческой литературы.
- **Проектирование:** разработка логистики и концептуального наполнения маршрута.
- **Компаративный анализ:** сравнение быта, скоростей передвижения и ценностей эпохи Пушкина с современными реалиями.

Новизна проекта:

Новизна заключается в междисциплинарном подходе: мы рассматриваем Пушкина как «лидера мнений» (блогера), а его поездки по Тверской области — как современный «роуд-трип», внедряя элементы дополненной реальности (аудио-погружение) и гастрономические чек-листы.

Продукт проекта:

Концепция интерактивного путеводителя, включающая маршрутную карту, тематический плейлист и гастрономическую инструкцию по «дегустации вдохновения».

II. ПУШКИНСКИЙ ROAD-TRIP:

ИНСТРУКЦИЯ ПО ДЕГУСТАЦИИ ВДОХНОВЕНИЯ ОСНОВНЫЕ

1. ЭТАПЫ МАРШРУТА (ОСТАНОВКИ)

1.1. Остановка 1. Тверь: макароны и пироги.

1.1.1. Описание локации

Стартовая точка маршрута – г. Тверь, где находится историческое здание гостиницы Гальяни (современный адрес: ул. Андрея Дементьева, 32). Это место известно благодаря упоминаниям в письмах А.С. Пушкина. На фотографии представлен внешний вид здания гостиницы Гальяни. (приложение 1)

Цитата из письма С. А. Соболевскому (1826 г.) подчеркивает гастрономическую значимость места:

*«У Гальяни иль Кольони
Закажи себе в Твери
С пармезаном макарони,
И яичницу свари».*

Одним из популярных блюд во времена Пушкина был яблочный пирог. У Вульффов это блюдо готовилось по особому рецепту, который доступен по QR-коду. (приложение 2) Гостиница Гальяни заслужила высокую оценку поэта и его современников, о чем свидетельствует условный рейтинг «Выбор Пушкина» (5 звезд).

Бюджет остановки Твери: 1500 руб.

1.1.2. Задания для путешественника

В рамках квеста «Штурман для Александра Сергеевича» на данной остановке предлагается выполнить следующие задания:

- Задание: найти здание гостиницы Гальяни (ул. Андрея Дементьева, 32).
- Действие: сделать фото здания и выложить в сторис с текстом: «У Гальяни иль Кольони закажи себе в Твери...».
- Бонус: Найти в ближайшем кафе пасту с пармезаном и оценить это блюдо по «пушкинской шкале» (от 1 до 5 звезд).
- Цель: Почувствовать себя светским львом.

1.1.3. Бюджет остановки

Расходы на двоих человек на данной остановке представлены в Таблице (приложение 3)

Бюджет остановки в Твери: 1500 руб.

Остановка 2. Торжок: столица котлет

1.2.1. Описание локации

Следующая остановка маршрута – г. Торжок (65 км от Твери), знаменитый гостиницей Пожарских (современный адрес: ул. Дзержинского, 48) и, конечно же, легендарными пожарскими котлетами.

На фотографии представлен внешний вид здания гостиницы Пожарских. (приложение 4)

Как и в Твери, Пушкин упоминает это место в письме С. А. Соболевскому:

«На досуге отобедай

У Пожарского в Торжке,

Жареных котлет отведай

И отправься налегке».

Пожарские котлеты получили всенародную известность и высокую оценку Пушкина (условный рейтинг 5 звезд). Рецепт котлет от Дарьи Пожарской, благодаря которой они стали знамениты, также доступен для желающих. (приложение 5)

1.2.2. Задания для путешественника

В рамках квеста «Штурман для Александра Сергеевича» на данной остановке предлагается выполнить следующие задания:

- Задание: Посетить музей или гостиницу Пожарских.
- Действие: Сфотографировать меню с пожарскими котлетами.
- Загадка: «Сколько сухариков должно быть в идеальной панировке?» (Нужно найти ответ в экспозиции или QR-коде).
- Цель: Получить статус «Почетный дегустатор».

1.2.3. Бюджет остановки

Расходы на двоих человек на данной остановке представлены в Таблице. (приложение 6)

Бюджет остановки в Торжке: 5100 руб.

1.3. Остановка 3. Малинники: коворкинг XIX века

Описание локации

Остановка Малинники (60 км от Торжка) представлена как «коворкинг XIX века», место, где Пушкин черпал вдохновение, работал над «Евгением Онегиным» и общался с друзьями. На фотографии представлено изображение места, где располагалось имение Вульфов. (приложение 7)

Идеальные условия для творчества – спокойствие, природа и общение – это и есть «состояние потока» Пушкина, о чем он писал П.А. Вяземскому:

«Здесь мне очень весело... я пишу, я читаю, я гуляю, я сплю... я влюблен в здешнюю природу». Из письма П. А. Вяземскому, 1828 г.)

Расходы на двоих человек на данной остановке представлены в Таблице. (приложение 8)

Бюджет остановки в Малинниках: 950 руб. (включая бензин и перекус).

1.4. Остановка 4. Берново: центр светской жизни

Описание локации

Остановка Берново (20 км от Малинников) – «центр светской жизни» и место расположения имения Вульфов (ныне Музей А.С. Пушкина). Здесь Пушкин активно общался с представителями местного дворянства, включая Анну Керн.

На Рисунке представлена интерактивная «карточка» Анны Керн в современном стиле «Tindre». (приложение 9)

Именно здесь Пушкин записал местный фольклор, который впоследствии был использован в его знаменитых сказках. Место пронизано атмосферой вдохновения и романтики:

«Я в Бернове, здесь славный дом, здесь славные люди... я провожу время очень приятно». (Из письма А.С. Пушкина)

Расходы на двоих человек на данной остановке представлены в Таблице. (приложение 9)

Бюджет остановки в Берново: 1 750 руб. (включая бензин, билеты и чаепитие).

1.5. Остановка 5. Павловское: зимняя сказка

Описание локации

Финальная остановка маршрута – Павловское (10 км от Берново), имение Павла Вульфа, где царит атмосфера «зимней сказки». Сравнение способов передвижения между Берново и Павловским ярко иллюстрирует концепцию «Road-trip» сквозь века.

На фотографии представлен внешний вид усадьбы Павловское. (приложение 10)

•Путь из Берново в Павловское:

- На санях: 6 часов
- На спорткаре: 50 минут

Цитата А.С. Пушкина из романа «Евгений Онегин» идеально передает атмосферу места:

«Зима!... Крестьянин, торжествуя,
На дровнях обновляет путь...»

Расходы на двоих человек на данной остановке представлены в Таблице. (приложение 10)

Бюджет остановки в Павловском и возвращения в Тверь: 800 руб. (оставшаяся часть бензина на маршрут).

2. Финансовый план и логистика путешествия

Общая структура затрат

Таблица–Сводный бюджет путешествия «Пушкинское кольцо Верхневолжья» (приложение 11)

Общий итог путешествия: 9900 руб.

III. ЗАКЛЮЧЕНИЕ

В рамках проекта «Пушкинский Road-trip: инструкция по дегустации вдохновения» была успешно разработана концепция современного интерактивного путеводителя по Пушкинским местам Тверской области. Проведенное исследование подтвердило высокую актуальность и потенциал маршрута «Пушкинское кольцо Верхневолжья» для современного туризма. Ключевые результаты проекта:

1. **Актуализация наследия.** Разработанная концепция интерактивного путеводителя, включающая элементы геймификации, гастрономического туризма и цифровых технологий, эффективно актуализирует классическое наследие А.С. Пушкина для современной аудитории, преодолевая дистанцию между историей и современностью.
2. **Экономическая доступность и гастрономия.** Маршрут обладает значительным гастрономическим потенциалом, интегрированным через локальные бренды и практические задания. Произведенный расчет стоимости (в среднем 9 900 рублей на двоих из Твери) подтвердил экономическую доступность путешествия, что делает его привлекательным продуктом внутреннего туризма.
3. **Логистическая эффективность.** Проект наглядно продемонстрировал логистическую эффективность маршрута, сравнивая исторические и современные аспекты передвижения, и подчеркнул неизменность эстетического восприятия Верхневолжья. Таким образом, цель проекта достигнута, а выдвинутая гипотеза о превращении классического маршрута в востребованный современный продукт подтверждена. Практическая значимость работы заключается в возможности использования материалов проекта как готового гайда для индивидуальных путешественников и методической базы для тематических экскурсионных программ.

«Пушкинское кольцо Верхневолжья» продолжает оставаться неиссякаемым источником вдохновения, доступным для каждого исследователя XXI века.

IV. СПИСОК ИСПОЛЬЗОВАННЫХ ИСТОЧНИКОВ



1. Бударина, В.А. Литературное краеведение как фактор формирования читательской компетентности / В.А. Бударина // Вестник Тверского государственного университета. Серия: Филология. – 2012. – № 2. – С. 200–205.
2. Пушкин, А.С. Полное собрание сочинений: В 10 т. Т. 10. Письма / А.С. Пушкин. – Л.: Наука, Ленинградское отделение, 1979. – 520 с.
Рубанович, А.Л. Гастрономический туризм в регионах России: проблемы и перспективы развития / А.Л. Рубанович // Вестник туристской индустрии. – 2018. – № 1 (30). – С. 34–38.
3. Сайт Государственного музея А.С. Пушкина в Бернове [Электронный ресурс]. – Режим доступа: <https://www.berново-museum.ru/> (дата обращения: 12.03.2026).
4. Сайт Императорского путевого дворца в Твери [Электронный ресурс]. – Режим доступа: <https://tver.museum.ru/> (дата обращения: 12.03.2026).
5. Сайт Музей А.С. Пушкина в Торжке [Электронный ресурс]. – Режим доступа: <https://www.visittorzhek.ru/muzei/muzej-as-pushkina-v-torzhek/> (дата обращения: 12.03.2026).
6. Ширяев, Н.Л. Тверские места в жизни и творчестве А.С. Пушкина / Н.Л. Ширяев. – Тверь: Тверское книжное издательство, 1985. – 160 с.

У. ПРИЛОЖЕНИЕ

Приложение 1





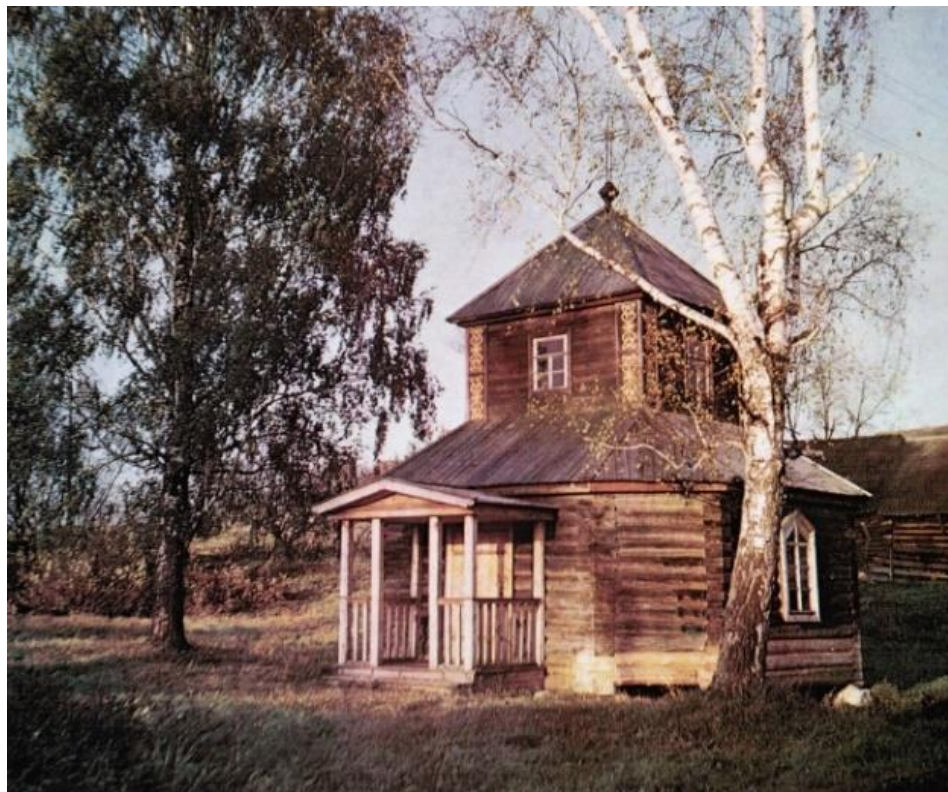
Категория расходов	Детализация	Стоимость (на 2 чел.)
 Культура	Императорский путевой дворец (2 билета)	500 руб.
 Питание	Кофе и яблочный пирог (завтрак/перекус)	1 000 руб.
ИТОГО по Твери:		1 500 руб.





Приложение 6

Категория расходов	Детализация	Стоимость (на 2 чел.)
🚗 Транспорт	Бензин (Тверь → Торжок, ~65 км)	500 руб.
🏛️ Культура	Музей А.С. Пушкина (Гостиница Пожарских, 2 билета + экскурс.)	600 руб.
🍴 Питание	Обед (Пожарские котлеты + напитки)	2 500 руб.
Сувениры	Изделия золотного шитья (малый сувенир)	1 500 руб.
ИТОГО по Торжку:		5 100 руб.



Приложение 8

Категория расходов	Детализация	Стоимость (на 2 чел.)
🚗 Транспорт	Бензин (Торжок → Малинники, ~30 км)	250 руб.
🏛️ Культура	Прогулка по территории (символический взнос)	200 руб.
🍽️ Питание	Вода/снеки в дорогу	500 руб.
ИТОГО по Малинникам:		950 руб.

 tondre



Анна Керн

- Описание: *«Гений чистой красоты»*.
- Статус: *«История отношений развивалась на Тверской земле»*.



Приложение 11

Категория	Стоимость (руб.)
Старт (Тверь)	1 500
Остановка 2 (Торжок)	5 100
Остановка 3 (Малинники)	950
Остановка 4 (Берново)	1 750
Остановка 5 (Павловское + возвращение)	800
ОБЩИЙ ИТОГ	9 900 руб.